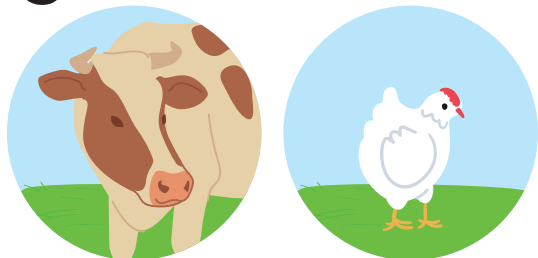


La Influenza Aviar en Alabama: Protección De Los Trabajadores Agrícolas Y Lo Que Necesita Saber

ALABAMA
PUBLIC
HEALTH



La influenza aviar altamente patógena (HPAI, por sus siglas en inglés) H5N1, es un tipo de gripe aviar, es un virus que se transmite principalmente por las aves y que también puede transmitirse en vehículos, personas y otros medios. La Influenza Aviar causa enfermedades en aves de corral, vacas lecheras, ganado y otros animales silvestres.

Aunque el riesgo para los seres humanos es bajo, los trabajadores agrícolas que están trabajando con granjas avícolas, lecheras y ganaderas pueden tener un mayor riesgo debido a la posible exposición a animales infectados o materiales contaminados en el trabajo.

Protéjase usando equipo de protección personal (EPP) cuando se trabaja con animales enfermos o muertos, heces de animales, basura, leche o materiales que están o potencialmente estén contaminados con H5N1. Estas precauciones reducen el riesgo de que usted se exponga y la probabilidad de transmitir el virus a animales no afectados.

Síntomas en humanos: Fiebre, tos, dificultad para respirar, dolor de garganta, dolores musculares, enrojecimiento/hinchazón en los ojos y los párpados, y diarrea

- Los trabajadores deben seguir los procedimientos de bioseguridad adecuados descritos por su instalación.
- Use precauciones adicionales si debe trasladarse a una granja a otra, o de un corral de animales afectados a un corral de animales no afectados.
- Si está enfermo, busque atención médica inmediata e informe sus síntomas a su departamento de salud local.

Para obtener información actualizada, visite:

https://www.cdc.gov/bird-flu/media/pdfs/2024/11/farm-workers-put-on-ppe-8_5x11-spanish.pdf

Lo Que Usted Puede Hacer Para Prevenir La Transmisión de H5N1

Según los Centros para el Control y la Prevención de Enfermedades (CDC)

Lávese las manos con agua y jabón, luego pongase el EPP en esta orden:

1. Overoles resistentes a los fluidos.
2. Delantal impermeable, si es necesario para la tarea de trabajo.
3. N95 respirador de faceta filtrante o respirador elastomérico de media máscara.
4. Gafas de seguridad o protector facial.
5. Cubierta para la cabeza o el pelo.
6. Guantes.
7. Botas.

Mientras use el EPP:

- ☐ Utilice áreas limpias designadas por separado, una para ponerse el EPP y otra para quitarse el EPP.
- ☐ Evite tocarse los ojos, la boca y la nariz después de tocar cualquier material contaminado.
- ☐ No comer, beber, fumar, vapear, masticar chicle, masticar tabaco, o use el baño.

Siga estos pasos para quitarse el EPP de forma segura:

1. Remover el delantal.
2. Limpiar y desinfectar las botas.

3. Remover las botas.
4. Remover el overol.
5. Remover los guantes.
6. Lávese las manos con agua y jabón o un frote para manos a base de alcohol.
7. Remover las gafas o el protector facial y luego remover el respirador.
8. Remover la cubierta de la cabeza o la cubierta del pelo.
9. Lávese las manos de nuevo con agua y jabón o un frotamiento para manos a base de alcohol.

Después de remover el EPP:

- ☐ Ducha al final del turno de trabajo.
- ☐ Dejar toda la ropa y equipo contaminados en el trabajo.
- ☐ Esté atento a los síntomas de la enfermedad mientras usted trabaja con animales o materiales que estén o tengan el potencial de estar infectados.
- ☐ Si se enferma durante o dentro de los 10 días posteriores, informe a su supervisor y hable con un médico.

EPP reutilizable y desechable:

- ☐ Al quitarse el EPP, deseche todo el EPP desechable de manera adecuada y deje a un lado el EPP reutilizable.
- ☐ Limpie y desinfecte los EPP reutilizables después de cada uso.

Obtenga más información sobre la Influenza Aviar en www.alabamapublichealth.gov